

## REGULAMIN

### **„ZAWODÓW STRZELECKICH O PUCHAR KOMENDANTA WOJEWÓDZKIEGO POLICJI W GDAŃSKU ORAZ O PUCHAR BURMISTRZA MIASTA KWIDZYNA”**

#### I CEL ZAWODÓW

1. Popularyzacja sportu strzeleckiego;
2. Doskonalenie umiejętności strzeleckich funkcjonariuszy Policji, innych służb mundurowych i entuzjastów strzelectwa.

#### II ORGANIZATOR ZAWODÓW

1. Burmistrz Kwidzyna;
2. Komendant Wojewódzki Policji w Gdańsku;
3. Komendant Powiatowy Policji w Kwidzynie;
4. Kwidzyńskie Stowarzyszenie Sportowo Kolekcjonerskie „Gward”;
5. Szef Obrony Cywilnej miasta Kwidzyn;
6. International Police Association Region Gdańsk

pod patronatem Komendanta Wojewódzkiego Policji w Gdańsku.

#### III TERMIN I MIEJSCE ZAWODÓW

Sobota 8 października 2022 roku - o godz. 9.00 otwarcie zawodów i odprawa techniczna na strzelnicy miejskiej w Kwidzynie przy ul. Strumykowej.

#### IV PROGRAM ZAWODÓW

- godz. 9.00 - otwarcie zawodów i odprawa techniczna;
- godz. 9.30 - 12.30 - strzelania dokładne;
- godz. 12.45 - 15.00 - strzelanie szybkie;
- godz. 15.30 - zakończenie zawodów i wręczenie nagród.

#### IV KONKURENCJE

##### **Strzelanie o puchar Burmistrza Kwidzyna (dwie pierwsze konkurencje):**

##### **1. Strzelanie dokładne**

Cel	tarcza TS-2
Odległość	25 m
Postawa	stojąc (chwyt broni dowolny)
Amunicja	3 strzały próbne - czas: 2 minuty 2 x 10 strzałów ocenianych - czas: 2 x 3 minuty

## **2. Strzelanie szybkie z dobiegiem 100 m**

Cel	tarcza TS-2 i TS-3/2
Odległość	25 m (TS-2) i 50 m (TS-3/2)
Postawa	stojąc (chwyt broni dowolny)
Amunicja	2 x 6 strzałów (dwa magazynki) - bez strzałów próbnych
Czas	strzelanie wraz z dobiegiem 100 m - 100 sek. (ze zmianą magazynka)

Dobieg 100 m zawodnik wykonuje bez broni - broń leży na stanowisku strzeleckim, niezaladowana. Po dobiegnięciu do stanowiska strzeleckiego zawodnik ładuje broń jednym z dwóch załadowanych uprzednio magazynków i oddaje pierwszych 6 strzałów do tarczy TS-2, a następnie (po wymianie magazynka - dopuszczalna wymiana taktyczna) kolejne 6 strzałów do tarczy TS-3/2 - wskazana kolejność strzelania do tarcz jest obowiązkowa.

## **3. Strzelanie o puchar Komendanta Wojewódzkiego Policji w Gdańsku:**

Broń - służbowa znajdująca się na indywidualnym wyposażeniu funkcjonariusza, Do udziału uprawnieni są tylko reprezentanci służb mundurowych oraz funkcjonariusze reprezentujący jednostki Policji woj. pomorskiego. Wzory tarcz znajdują się na końcu regulaminu.

### **3/1 Strzelanie dokładne**

#### *strzelanie statyczne*

Cel:	tarcza TS –2
Odległość:	20 metrów
Ilość naboji:	6 sztuk
Czas:	dowolny
Postawa strzelecka:	stojąca

### **3/2. Strzelanie dynamiczne**

#### *strzelanie dynamiczne*

Cel:	tarcza TS – 21 tarcza TS – 22
Odległość: tarcza	TS – 21 7 metrów, tarcza TS – 22 12 metrów,
Dobieg:	30 metrów + 5 ugięć ramion w podporze leżąc przodem „pompki”
Ilość naboji:	12 sztuk (z wymianą magazynka)
Czas:	45 sekund
Postawa:	stojąca i klęcząca

## V BRONĀ I AMUNICJA

o puchar Burmistrza Kwidzyna

- w dwóch pierwszych konkurencjach pistolet centralnego zapłonu o kalibrze 7,62 - 9,65 mm (z wyłączeniem rewolwerów);
- minimalny opór języka spustowego - 1,36 kg;
- maksymalna długość linii celowniczej - 220 mm;

- maksymalna długość lufy - 153 mm;
- broń musi mieścić się w pudełku o wymiarach 300 x 150 x 50 mm;
- zawodnicy strzelają z własnej amunicji (25 sztuk) w dwóch pierwszych konkurencjach,
- przyrządy celownicze - otwarte, regulowane;
- dozwolone jest używanie lunet obserwacyjnych i oklejanie rękojeści.
- do strzelań nie dopuszcza się broni wyposażonej w osłabiacz odrzutu lub inne urządzenia działające w podobny sposób.

#### o puchar Komendanta Wojewódzkiego Policji w Gdańsku

- w trzeciej konkurencji zawodnicy/funkcjonariusze strzelają z broni palnej krótkiej (własnej broni służbowej);
- konkurencja składa się z 2 strzelań, statycznego oraz dynamicznego, a klasyfikacja jest prowadzona dla zespołów 2-osobowych oraz indywidualna,
- w przypadku udziału w konkurencji o Puchar Komendanta Wojewódzkiego Policji w Gdańsku innych służby mundurowych zapewniają one amunicję we własnym zakresie dla swoich reprezentacji (łącznie minimum 18 sztuk dla jednego funkcjonariusza);
- dozwolone jest używanie lunet obserwacyjnych i oklejanie rękojeści.

## VI UCZESTNICTWO

#### o puchar Burmistrza Kwidzyna

- do udziału w zawodach uprawnione są osoby posiadające aktualną licencję PZSS;
- w strzelaniu o puchar Burmistrza Kwidzyna zespół składa się z czterech zawodników,
- do udziału w zawodach uprawnione są zespoły zgłoszone w regulaminowym czasie, a także zawodnicy indywidualni zgłoszeni do udziału w strzelaniu w dniu zawodów do godz. 9.30;

#### o puchar Komendanta Wojewódzkiego Policji w Gdańsku

- do udziału w zawodach uprawnieni są funkcjonariusze służb mundurowych,
- w strzelaniu o puchar Komendanta Wojewódzkiego Policji w Gdańsku zespół składa się z dwóch osób - cała drużyna strzela w jednej zmianie.
- w zawodach mogą brać udział funkcjonariusze, których zdolność do służby stwierdzono w obowiązkowych lekarskich badaniach okresowych.
- w przypadku zacięcia broni niezawinionego przez zawodnika, zawodnik ten powtarza konkurencję po zakończeniu strzelania przez wszystkie zmiany;

## VII PUNKTACJA ZAWODÓW

#### o puchar Burmistrza Kwidzyna

#### **Indywidualnie:**

- miejsce zawodnika określi suma punktów uzyskanych przez niego w obydwu konkurencjach - strzelanie dokładne i strzelanie szybkie.

#### **Zespołowo:**

- miejsce zespołu w punktacji generalnej określi suma punktów uzyskanych przez czterech zawodników w obydwu konkurencjach - strzelanie dokładne i strzelanie szybkie;
- w przypadku uzyskania przez dwóch lub więcej zawodników bądź drużyn jednakowych wyników, o lepszym miejscu decyduje ilość punktów uzyskanych w strzelaniu szybkim, a następnie ilość najwyższych przestrzelin w obydwu konkurencjach - strzelanie dokładne i strzelanie szybkie;

o puchar Komendanta Wojewódzkiego Policji w Gdańsku

#### **Indywidualnie:**

- miejsce zawodnika określi suma punktów uzyskanych przez niego w obydwu konkurencjach - strzelanie dokładne i strzelanie szybkie.

#### **Zespołowo:**

- miejsce zespołu w punktacji określi suma punktów uzyskanych przez dwóch zawodników w obydwu konkurencjach,
- w przypadku jednakowych wyników zespołów o lepszym miejscu decyduje ilość konkretnych przestrzelin w danych pierścieniach punktowych w konkurencji dokładnej - strzelanie statyczne tarcza TS-2. W przypadku takiej samej ich ilości w strzelaniu dynamicznym, ilość przestrzelin bliżej najmniejszego punktu celowania w tarczach TS – 21 oraz TS-22.

### **VIII NAGRODY**

Zespołowo i indywidualnie, zarówno w strzelaniu o puchar Burmistrza Kwidzyna, jak i o puchar Komendanta Wojewódzkiego Policji w Gdańsku:

I - VI miejsce	puchary;
I - VI miejsce	dyplomy.

### **IX ZGŁOSZENIA**

**Zgłoszenia do zawodów (potwierdzenie udziału) należy przesłać do dnia 30.09.2022 roku na adres:**

o puchar Burmistrza Kwidzyna

- jskosolas@wp.pl (tel. 605-201-490);

o puchar Komendanta Wojewódzkiego Policji w Gdańsku

- zgłoszenie powinno zawierać skład reprezentacji z określeniem stopnia, imienia i nazwiska oraz stanowiska kierownika/kapitana reprezentacji: [adrian.gorski@gd.policja.gov.pl](mailto:adrian.gorski@gd.policja.gov.pl) (tel. 731-501-600)

## X ZASADY FINANSOWANIA

Koszty organizacyjne imprezy ponosi organizator lub współorganizatorzy,

Koszty przejazdów i ewentualnego zakwaterowania pokrywają zgłoszone zespoły.

## XI POSTANOWIENIA KOŃCOWE

W sprawach nie uregulowanych powyższym regulaminem obowiązują przepisy PZSS.

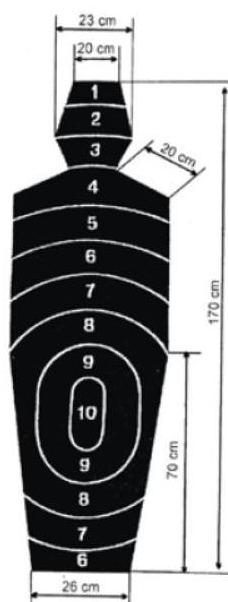
Zawody są wpisane do kalendarza zawodów Pomorskiego Związku Strzelectwa Sportowego.

## XII WZORY TARCZ

**TS-2**



**TS-3**



TARCZA STRZELECKA

TS - 21



TARCZA STRZELECKA

TS - 22

